

Compagnie
Sans Edulcorant

Hansel & Gretel

Opéra

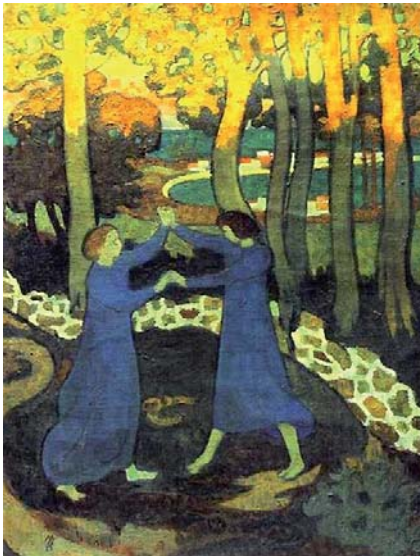
*Musique : Engelbert Humperdinck
Arrangements : Jacques di Costanzo
L'écrit français : Léa Hanrot & Cécile Tabarin
Textes et mise en scène : Aurélie Rochman
Création des marionnettes : Isabelle Cerclé*

Création - Laurence Laborie

projet de résidence



Sommaire



Sommaire p. 2

Note d'intention artistique p. 3

Résumé de l'histoire p. 4

Note d'intention de résidence p. 5

Actions culturelles p. 6

Actions de médiation p. 7

Projet de diffusion p. 8

Calendrier prévisionnel p. 9

Extraits de texte p. 10

Équipe artistique et technique p. 11

Parcours de la Cie p. 12





Note d'intention artistique

La genèse du projet :



Maurice Denis

Fille de boulanger-pâtissier, le rapport à la nourriture fait partie de mon héritage culturel. J'ai un jour été témoin d'une scène de rue. Une fillette pleurait et sa mère obèse a proposé de lui donner des chips, sans un regard. A l'affection demandée, la mère a répondu par la nourriture. L'opéra d'Engelbert Humperdinck, *Hänsel und Gretel*, s'est alors rappelé à mon souvenir comme un écho à notre monde moderne.

Dans cet opéra, deux enfants livrés à eux-mêmes, sans accès à l'école, sont contraints à faire des corvées. Leur mère ne leur montre pas d'affection, ne leur exprimant que de la colère quand elle ne les bat pas. Rapidement, la faim et l'ennui se confondent. Alors, lorsqu'ils rencontrent une femme avenante qui leur promet monts et merveilles à coups de sucreries en tout genre, les deux enfants foncent tête baissée. Hélas, c'est une sorcière dévoreuse.

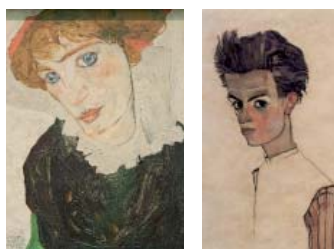
Ainsi est née une version raccourcie et allégée d'*Hänsel et Gretel – Opéra*. Pour en composer le livret français, Cécile Tabarin et Léa Hanrot ont repris notamment les chants composés par Humperdinck à partir de comptines populaires allemandes. Elles sont légères, rythmées et restent dans la tête. Elles sont tout de suite familières à l'oreille. Un vibraphone et des percussions se sont rapidement imposés comme alternative au classique piano pour accompagner les chants et renforcer leur dimension enfantine.

L'intention artistique :

L'opéra sera réduit à six personnages interprétés par deux chanteuses lyriques. Ils évolueront dans un monde réaliste, celui des parents, physiquement incarnés par les artistes. Le monde imaginaire des enfants sera représenté par des marionnettes. Elles évolueront dans un décor mobile, auto-éclairé, sur table, à l'esthétique inspiré des tableaux des Nabis, d'Egon Schiele et Gustav Klimt, permettant de figurer les trois lieux traversés par les enfants.

Une fresque brodée représentera la maison de sucreries de la Sorcière à la manière d'une carte heuristique. Figurant différentes familles d'aliments et un maelström d'enfants sortant d'une énorme bouche évoquant aussi le four de la sorcière, elle ne sera éclairée que lors du dernier tableau de l'opéra.

Ce spectacle familial interrogera donc nos rapports à la nourriture, mais aussi à l'affection et aux regards que l'on porte ou non sur les autres, en utilisant le dialogue entre les marionnettes, la charge émotionnelle du chant, la musique et les lumières.



Egon Schiele

Aurélie Rochman
metteuse en scène



Résumé de l'opéra



Hansel et Gretel sont seuls à la maison. Ils doivent faire des corvées mais s'ennuient et n'ont pas envie de les terminer. Ils ont faim aussi, mais il n'y a rien à manger. En jouant, ils cassent une cruche de lait au moment où leur mère rentre.

Furieuse car ce lait permettait de préparer le dîner, elle les bat et les chasse dans la forêt avec pour mission de cueillir un plein panier de fraises des bois.

Les deux enfants s'amuse dans cette forêt et calent leur faim en dévorant les fraises au fur et à mesure qu'ils les cueillent, ne remplissant jamais le panier.

A la nuit tombée, le père rentre. Il a fait une belle journée et revient avec de la nourriture en abondance. Sa femme a du mal à lui avouer qu'elle a envoyé les enfants dans la forêt... Il fait nuit. Au fond de cette forêt, se cache une terrible sorcière qui dévore les enfants. Les parents se lancent à leur poursuite.

Hansel et Gretel, épuisés d'avoir tant joué et effrayés par les ombres étranges de la forêt nocturne se sont endormis au pied d'un arbre.

A l'aube, la fée Rosée les réveille. Ils ne reconnaissent pas l'endroit où ils sont, il y a d'ailleurs une étrange maison, faite de pains d'épice, de bonbons et de sucreries !

Affamés, les deux enfants entreprennent de grignoter la maison.

La sorcière sort et les séduit, les convainquant d'entrer. Mais c'est un piège ! Hansel, le plus rondouillard, est enfermé dans une cage et va être gavé, comme un canard. Gretel, plus âgée, va servir de servante à la sorcière, myope comme une taupe.

Gretel imagine un plan : avec l'aide de son frère qu'elle délivre, elle pousse la sorcière dans le four qui y brûle aussitôt. Alors, les sucres d'orge et les petits bonhommes de pain d'épice reprennent leur forme d'enfants en s'échappant du piège de la sorcière tandis que les parents d'Hansel et Gretel arrivent pour les retrouver sains et saufs.



Note d'intention de résidence



Lors de notre résidence sur 3 périodes de 5 à 10 jours, nous élaborerons la scénographie et chercherons à questionner les rapports entre le corps des chanteuses lyriques, leur voix et les marionnettes, à renforcer la présence du musicien, à parfaire le décor pour qu'il soit au service de l'esthétique, à concevoir les lumières et ainsi ajouter du beau à l'émotion.



Chacune de nos périodes de résidence s'accompagnera d'un travail sur le terrain auprès des différents publics. Un partenariat avec les écoles de l'arrondissement se nouera afin de leur présenter différentes étapes de travail, en plus des actions culturelles possibles et prévues. Des enseignants de l'école élémentaire Eugène Reisz sont d'ores et déjà partants pour monter un projet de mini-spectacle. Les publics déjà identifiés par la Ligue de l'Enseignement - Fédération de Paris qui gère le lieu de résidence bénéficieront également de ces actions de médiation.



La proximité géographique avec le Théâtre aux mains nues permettra également un rapprochement avec ce lieu dédié aux arts de la marionnette.



Nos actions culturelles porteront sur la réappropriation de l'oeuvre via sa «relecture» par les enfants. Plusieurs types d'actions sont envisagées dans une optique de l'ordre d'une école du spectateur. Les arts plastiques pourront aussi s'en mêler et faire l'objet d'une exposition en parallèle des représentations. Les temps de médiations culturelles sont imaginés pour préparer les publics au spectacle, tant sur le fond que sur la forme. Les ateliers en place sur le centre seront invités à s'emparer de notre travail et à travailler sur l'une des thématiques.



La lutte contre le surpoids et l'obésité a été déclarée grande cause nationale en 2013 tant le dérèglement alimentaire, les répercussions sur le psychisme, la santé en général et ses incidences douloureuses sur le devenir de l'enfant sont des préoccupations cruciales. Le rapport à la nourriture est l'un des éléments-clés pour comprendre et lutter contre ces problèmes.

Un contact sera pris avec les maisons des associations, mais aussi avec la Ligue de l'enseignement Fédération de Paris, pour permettre de poursuivre ces actions en direction d'un public plus familial. Les associations de parents d'élèves seront également contactées.

Notre partenariat avec le lieu de résidence nous permettra, outre les temps de création, de recherche et de travail au plateau, de parfaire les outils de communication, notamment via des captations vidéos réalisées par des équipes locales, mais aussi le projet de diffusion du spectacle et même la technique grâce à la présence de régisseurs sur place.

Actions et médiations sont pensées pour amener le public à se saisir en amont à la fois des symboles, clés et esthétiques du spectacle, mais aussi approfondir leur compréhension de l'acte de création et comprendre l'acte artistique par sa pratique et sa découverte. Elles ouvriront sur une dimension plus sociale grâce à la thématique du spectacle et aux actions des partenaires.

dispositif scénique de *la Princesse sans Sommeil*.
Celui d'*Hansel et Gretel* sera similaire



Actions culturelles

Avec les artistes :



- Travail sur une quinzaine d'heures pour créer un mini spectacle d'Hansel et Gretel à partir de 5 chants montés en chœur.

Ce travail s'effectue avant de découvrir le travail des professionnels, avec l'une des chanteuses lyriques, le musicien et la metteure en scène. Il permet aux enfants de se plonger dans la situation d'être un artiste-interprète. Public scolaire ou péri-scolaire.

- Travail de chœur avec apprentissage du chant final pour être chanté avec les artistes le jour du spectacle.

Ce travail se fait avec les chanteuses lyriques et le musicien, sur 2 séances. Public scolaire, péri-scolaire, extra-scolaire et familial.



- Création de marionnettes et initiation à la manipulation. Travail effectué avec la factrice de marionnette et les artistes interprètes du spectacle. Sur une dizaine d'heures. Public scolaire et péri-scolaire, échange avec les ateliers présents sur le centre.

- Construction d'un décor éco-responsable, approche de la peinture et des Nabis. Ce travail en 3 séances d'une heure s'effectue avec la metteure en scène et la scénographe. Public scolaire et péri-scolaire.



- Réalisation de dessins autour du spectacle (thématique, histoire etc.), suivie d'une exposition pendant la diffusion du spectacle. Ce travail serait fait en prolongation des actions de médiation, en autonomie, soit en extra-scolaire (ateliers), soit en scolaire.

- Présentation d'une répétition au public (local, scolaire et péri-scolaire, mais aussi familial) avec présentation du travail de création des lumières et des contraintes liées au décor et à la particularité de ce dispositif destiné à l'itinérance.

Sur une séance, effectuée avec la metteure en scène.



Avec une association partenaire oeuvrant dans le domaine de la santé et de l'alimentation :

- l'alimentation, les familles d'aliments, pourquoi et comment on mange partout dans le monde, etc. Un atelier familial et ludique.

- Une séance ludique qui permet d'associer instruments, notes de musiques et aliments dans le cadre d'une découverte des instruments et des aliments. Mais aussi des émotions et des sons, et donc des émotions avec des aliments. Atelier familial et ludique, mais aussi scolaire.



Calendrier prévisionnel

Mars à juillet 2017 :

Écriture du livret en français et des dialogues.

Finalisation des partenariats non culturels pour soutenir et accompagner les actions culturelles autour de la sensibilisation à la nutrition et à la lutte contre l'obésité.

Recherche et demande de résidences (en cours auprès de : la Minoterie (21), le Théâtre Paris Villette, le PoP, la Maison des Ensembles (75), Espace Georges Brassens (Itteville - 91), Théâtre des Poissons (Frocourt - 60)...)

Juin 2017 :

Démarche auprès des écoles et centres de loisirs pour proposer les actions culturelles.

2^e semestre 2017 :

Confection des quatre marionnettes, réalisation finale de la fresque brodée, élaboration des éléments de décor.

Formation à la manipulation des marionnettes pour les chanteuses lyriques.

Prises de contact avec des programmeurs ciblés art lyrique, marionnettes et jeune public, selon la stratégie élaborée avec la chargée de diffusion.

Vacances Toussaint 2017 :

Élaboration de la scénographie.

Déroulé de la mise en scène avec les marionnettes. 1^e période de résidence.

Janvier 2018 :

Début des actions culturelles en école, notamment celles s'installant sur la durée (création de la relecture de l'oeuvre, création de marionnettes, etc.).

Février 2018 :

Recherche des possibilités scénographiques et de mise en scène (décor amovible) - finalisation des éléments de décors. 2^e période de résidence.

Mars - Avril - mai 2018 :

Répétitions musicales, temps de résidence accompagnés d'actions culturelles. 3^e période de résidence

Création des costumes et du maquillage des chanteuses.

Temps de rencontre avec le public et médiation culturelle.

Juin 2018 :

Représentations sur le centre. 4^e période de résidence (et dernière).

Présentations des actions culturelles et notamment de la «relecture» d'Hänsel et Gretel - opéra par une classe ou un groupe sélectionné en amont.

1^{er} juillet 2018 :

Fin des représentations avec la dernière dans le cadre du festival Street Circus, avec les habitants du quartier et hors les murs.

2^e semestre 2018 :

Diffusion du spectacle sur Paris, sur la petite et grande couronne, en régions et en festivals.



Projet de diffusion



Ce spectacle est destiné à être présenté partout, avec le même rendu. Ainsi, il s'affranchit des lieux équipés et peut aller en zone rurale, même là où il n'y a pas de salle ou pas d'équipement technique.

Il a pour vocation une action de terrain et de démocratisation de l'accès à l'opéra, genre trop souvent méconnu.

Il peut être présenté aussi bien en école, en foyer rural, en plein air (à la nuit tombée), en théâtre de ville, en petite salle, etc.

De par sa taille et sa légèreté, de par ses éléments de décor, l'intégralité du spectacle tient dans une voiture de type monospace, laissant la place pour véhiculer 4 personnes.

Dans le but de limiter au maximum l'empreinte carbone du spectacle, sa diffusion est pensée en terme de tournée sur des zones précises, afin de limiter les déplacements.

Sa facilité et son temps d'installation, court, et demandant peu de main d'oeuvre, permet aux artistes de consacrer une partie du temps présent en tournée à une médiation culturelle de qualité.

Création soutenue par :



Contact diffusion : **STAY\ARTY** - Art & Communication
t. +33 (0)1 43 42 55 52 / m. +33 (0)6 85 22 69 54
alm@stayarty.com

Fiche technique prévisionnelle :

- Jauge maximum- Scolaire : 200 enfants Tout public : 250 spectateurs	- Espace scénique minimum - 5 mètres de profondeur 2.5 mètres de hauteur 5 mètres d'ouverture
Durée du spectacle - 55 minutes Montage et réglages - 50 minutes Démontage - 30 minutes	Accès à une prise de courant normale. Le noir est préférable.
Effectifs en déplacement : 4 personnes.	

Compagnie affiliée à :



Retrouvez vidéos, photographies et informations sur les actions et spectacles de la compagnie sur internet :

<http://www.sansedulcorant.net>





Médiation culturelle



Voici une série de thématiques et de questions qui sont soulevées en amont avec les enfants pour leur permettre une meilleure appréhension du spectacle et une bonne réceptivité le jour de la représentation.

L'histoire :

- Connaissez-vous l'histoire d'Hansel et Gretel ?
- Quels sont les lieux et les figures rencontrés dans les contes ?
- Est-ce qu'Hansel et Gretel fait penser à d'autres contes ?
- L'histoire de l'Opéra est-elle différente de celle du conte ?
- Qu'est-ce que les chants apportent en plus ?
- Pourquoi mélanger des marionnettes et des êtres humains ?

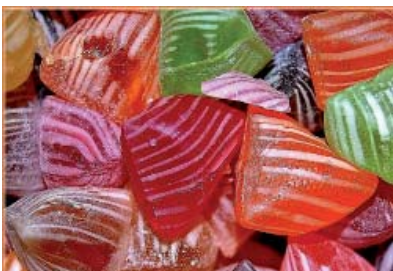


L'opéra et les chants lyriques :

- Qu'est-ce qu'un opéra ?
- Comment un opéra raconte-t-il une histoire ?
- Connaissez-vous des compositeurs d'opéra ?
- Les airs d'opéra sont souvent très connus, où peut-on en entendre en dehors de la salle d'opéra ?
- Est-ce une manière de chanter habituelle ?

Les musiques :

- Quelle est la place de la musique dans l'opéra ?
- Qu'est-ce qu'une musique de transition et à quoi sert-elle ?



Le rapport à la nourriture :

- La faim, la solitude et l'ennui, la relation avec la nourriture
- Qu'est-ce que vous aimez manger ?
- Que faites-vous quand vous vous ennuyez ?
- Pourquoi mange-t-on ?
- Quels sont les différents groupes d'aliments ?

L'esthétique :

- Est-ce que tous les spectacles se ressemblent ?
- L'inspiration esthétique vient des Nabis et des symbolistes allemands. En avez-vous déjà entendu parler ?
- Découvertes de quelques oeuvres de Klimt et de Maurice Denis.



Les marionnettes :

- Quels sont les différents types de marionnettes ?
- Qu'est-ce que le rapport de taille et d'espace entre les marionnettes et les adultes évoquent ?

Les décors :

- Qu'est-ce qu'un matériau recyclable ?
- Qu'est-ce que la broderie ?
- Comment fabrique-t-on de la colle «bio» ?



La lumière :

- D'où vient la lumière dans un spectacle ?
- Qu'est-ce que le fait d'avoir de la lumière dans le décor peut changer ?



Extraits de texte

Le texte des dialogues n'est pas encore disponible, voici quelques extraits des chansons adaptées en français.

Duo Hänsel et Gretel :

Viens frérot allons danser, et laissons-là les corvées
Pour nos ventres affamés, cela vaut un bon goûter

Mais danser je ne sais pas, je préfère un bon repas
Si tu me montres les pas, je danserai avec toi

Mes deux pieds font tap tap tap
Mes deux mains font clap clap clap
Par ici et par là
C'est la danse de la joie !

Mes deux pieds font tap tap tap
Mes deux mains font clap clap clap
Par ici et par là
Je danse avec toi !

Hé tu sais très bien danser !
Nous pouvons continuer
Je sais qu'après ce tour-là, tu oublieras le repas.

Je m'avance tap tap tap
Me balance clap clap clap
Par ici et par là
C'est la danse de la joie !

Je m'avance tap tap tap
Me balance clap clap clap
Par ici et par là
je danse avec toi !

Tu vois c'est un jeu d'enfant
Et c'est tellement amusant
Entre vite dans la ronde,
Fais danser mes nattes blondes

Tralala, tralala, tralala la la, tralala tralala tralala
Tireli la belle danse, tirelireli je suis en joie !

La Fée Rosée :

Je suis la fée du matin
Tous les jours je vais par les chemins
Je viens avec le soleil
Pour sonner l'heure du réveil.
Plic, ploc
Plic Ploc
De l'orient à l'occident
Je dégringole
et j'en rigole
et je cours tout au long des champs
les fleurs frissonnent en me voyant
Les écureuils, les lapins viennent
prendre mes caresses
Ils ont le cœur en liesse
Toute la forêt se réveille
Je suis la fée du matin
Je viens vous réveiller
Mon nom est
La Rosée

Le Père :

Tralalala, tralalala !
Ma famille c'est ma joie !
Tralala, Tralalalala
De les nourrir je me dois !

La forêt est grande et belle
Le jour tout y étincelle
Prenez garde quand vient la nuit
La sorcière vous guette et surgit...

La Sorcière :

Hocus Pocus
Clic et clac !
Piégés dans mon bric à brac !
Je vais bien les engraisser
Demain je vais les manger



L'équipe de création

Livret : Cécile Tabarin - Léa Hanrot - Aurélie Rochman



Cécile est titulaire d'un DFE de chant lyrique en 2003 à l'unanimité du jury. Elle a été assistante de chef de chœur auprès de Pierre Bugnon de 1996 à 2000 au sein des ateliers de pratiques artistiques du Lycée-Collège Voltaire (Paris 11^e), membre du Quadrivium (direction Hélène Clap, jusqu'en 2011) et soliste pour le chœur de l'AMOPA de Paris depuis 2001.

En parallèle, elle intègre l'Education nationale et est depuis 2013 directrice de cabinet de l'inspecteur d'académie de Seine-Saint-Denis. Elle a reçu les Palmes Académiques en 2014.

Mise en scène : Aurélie Rochman



Titulaire d'une maîtrise de cinéma et d'histoire de l'art, Aurélie rencontre Cécile Tabarin. Elles fondent la **Compagnie Sans Edulcorant** dont Aurélie devient directrice artistique dès 2001.

En 2010, elle est metteuse en scène associée au **Théâtre du Châtelet**. Pour le service jeune public, elle écrit et met en scène divers spectacles, dont *Bal en couleurs : un dimanche en musique*, coproduit avec le **Musée d'Orsay** et l'**Orchestre Philharmonique de Radio-France**, puis *Dans la Forêt Lointaine*, comédie musicale intergénérationnelle. Son intérêt pour l'opéra la conduit en 2013 à mettre en espace les chœurs d'enfants et d'adultes du *Festival 1, 2, 3 Opéra !* produit par l'**Opéra de Paris**. En 2015, elle met en scène *Voyage en EurOpéra* avec 300 enfants et *GAmMe D'AMOUR* (opéra seul en scène).

En 2016, Aurélie met en scène *Perséphone Opéra-pOp*, de Travis Bürki, *Le Roi du Jazz* qu'elle adapte du roman éponyme d'Alain Gerber et *Moi, le violon* d'Emilie Malaprade. En 2017, elle écrit et mettra en scène une comédie musicale inspirée et ponctuée des musiques jouées par Ray Ventura et ses collégiens.

Création des marionnettes : Isabelle Cerclé



Comédienne, Isabelle est formée à la fabrication et à la manipulation de marionnettes au **Théâtre aux Mains Nues** (Alain Recoing) en 2001, au théâtre d'ombres et à l'association mains-lumière par la **Cie des Rémouleurs** en 2006. Isabelle a réalisé marionnettes et masques pour plusieurs spectacles dont *J'écrirais la paix sur vos ailes* (**Cie l'Attache-Coeur**) ou *Faim de Loup* (**Cie Banlieue sur Scène**). Depuis 2004, elle a créé diverses marionnettes pour la **Cie Sans Edulcorant** dont celle de *La Princesse sans Sommeil*. Elle transmettra son savoir et son art de la manipulation aux deux artistes lyriques.

Création des Eclairage : Nicolas Simonin



Formé à l'école supérieure d'art dramatique du **Théâtre National de Strasbourg**, Nicolas éclaire marionnettes, musique, opéra, danse et théâtre pour des grandes et petites formes.

Il travaille avec de nombreux metteurs en scène, dont Jacques Kraemer, Christophe Huysman ou Stéphanie Aubin, l'**Opéra de Bordeaux**, l'**Opéra de Lausanne**... Tout en continuant son travail sur la lumière, il approche l'image par la photographie puis la vidéo. Il collabore depuis 2012 avec la **Compagnie Sans Edulcorant**, mettant ses talents au service de l'éclairage et de la scénographie.



les interprètes

Soprano (Gretel, Fée Rosée, Mère) : Léa Hanrot



Léa obtient un premier prix de chant au CNR d'Aubervilliers. Elle travaille avec **Les Arts Florissants** de William Christie et **Les Musiciens du Louvre** de Marc Minkowski. Soliste, elle chante avec l'**Orchestre symphonique de Prague** sous la direction de Tadeusz Strugala dans un récital Mozart. Son répertoire lui offre, entre autres le rôle-titre de *Pomme d'Api* d'Offenbach et celui de *L'Enfant et les Sortilèges* de Ravel, ainsi que *le Feu* et *le Rossignol*. Dernièrement elle a incarné Belinda et la 1ère sorcière dans *Didon et Enée* ainsi que Rosée du soir dans le *Roi Carotte* d'Offenbach, l'Amour dans *Orphée et Eurydice* de Gluck, l'Ange Gabriel dans l'oratorio *la Vierge* de Massenet, Frasquita dans *Carmen* et Gretel dans *Hänsel und Gretel* de Humperdinck.

Depuis septembre 2013, elle suit la formation continue du CREA (Centre de création vocale et scénique). Elle rejoint **la Cie sans Edulcorant** en 2014 comme Chef de chœur de *Voyage en EurOpéra*. Titulaire d'une licence d'allemand, elle co-écrit l'adaptation des chants de *Hänsel & Gretel-Opéra*.

Mezzo (Hänsel, la Sorcière et le Père) : Camille Royer



Camille a obtenu un DEM de chant lyrique « Voix et mouvement » (mention très bien) au **conservatoire de Bobigny**. Elle se consacre depuis 2011 au répertoire de mezzo-soprano et incarne avec autant de passion et de bonheur les rôles de jeune femme (*Cenerentola*, *Rosina*, *Dorabella*, *Cendrillon*) ou de jeune homme (*Lazuli*, *Cherubino*, *Siébel*, *Sesto*). Elle se produit en France, en Allemagne, au Mexique, dans le répertoire lyrique ou sacré, la mélodie et la création contemporaine. En 2015 elle interprète Hansel dans *Hänsel und Gretel* de Humperdinck adapté et mise en scène par **Lionel Rougerie**.

Cherchant constamment à développer présence et authenticité dans l'expression vocale et scénique, Camille pratique le théâtre physique, l'improvisation vocale libre et le clown. Elle ajoute une corde à son arc en se formant à la manipulation de la marionnette pour *Hänsel et Gretel* et la **Compagnie Sans Edulcorant**.

musicien (vibraphone - percussions) : Jacques di Costanzo



Jacques di Costanzo est un vibraphoniste, pianiste, professeur de musique et compositeur français de carrière internationale.

Il est originaire de Paris où il a étudié au conservatoire et à l'école de jazz **IACP** avant de décrocher une maîtrise de musicologie et un Diplôme d'Etat de professeur de Musique tous deux spécialisés en jazz.

En 2007, alors que cela fait dix ans que Jacques se produit en France, il entame un long voyage musical qui l'emmènera dans douze pays européens, à Cuba, à New York, au Québec et surtout au Mexique où il s'installe pendant 7 ans.

Au cours de ce périple qu'il entreprend avec son ami saxophoniste Adrian Chaillou, il perfectionne sa pratique du jazz, s'imprègne d'autres styles et se découvre une passion pour la musique latine notamment au contact d'**Arturo Sandoval** avec qui il a eu l'honneur de collaborer.

Parallèlement Jacques enseigne également le vibraphone, le piano, l'harmonie et l'improvisation, notamment au conservatoire de Puteaux.

La Compagnie Sans Edulcorant

La culture rassemble les individus dans ce qu'ils ont de commun : un héritage qui constitue notre mémoire collective, socle de l'identité d'un peuple.



Moi, le violon



La Princesse sans Sommeil



Contes Zé Légendes...



Manuel à Usage des Amoureux



Sur les Chemins Magiques de La Fontaine

Ainsi, depuis 2001, nous travaillons à rendre accessible à tous les publics notre patrimoine historique, oral, musical, pictural. Nous abordons pour se faire des thématiques fortes qui portent sur l'évolution de l'individu par la quête initiatique, l'évolution des mœurs, l'exploration des rapports humains, le rapport à soi et au monde.

Depuis plusieurs années, nous produisons des spectacles selon une charte éco-responsable, limitant l'utilisation de solvants, de colle synthétique, pensant le spectacle en amont en tenant compte de son empreinte-carbone future. Nous cherchons à pouvoir déplacer nos spectacle partout, et surtout là où il n'y a pas d'équipement culturel, en conservant la même qualité esthétique, visuelle et sonore.

Il y a eu *Manuel à Usage des Amoureux* (créé au Théâtre du Guichet Montparnasse en 2002), *Sur les Chemins Magiques de La Fontaine* (créé au Théâtre Montmartre Galabru en 2003, tournée jusqu'en 2008).

Créée entre 2004 et 2008, *Contes Zé légendes*, série théâtrale dont les 5 opus ont été présentés au théâtre de la Jonquière (17^e), au Théâtre Douze (12^e), au Théâtre Darius Milhaud (19^e), à l'Atelier Théâtre à Montmartre (18^e), en tournée en Île de France et en Régions jusqu'en 2013.

Créé en 2013 *la Princesse sans Sommeil*, au Théâtre Pixel (Paris 18^e), à l'école Saint Bernard (18^e), au Festival d'Aurillac (15), à Itteville (91)

Créé en 2015, *GAmMe D'AMOUR* (récital d'airs de Tosti), tourné en Picardie et en Bourgogne, joué à Paris 18^e.

Créé en 2016 *Moi, Le Violon*. créé en Corrèze et à Itteville (91), joué à la Baleine Blanche Paris 13^e.

En parallèle, nous menons des actions de sensibilisation par la création de spectacles « en transmission », avec des enfants et des collégiens. Il y a eu *Itinéraires Croisés* (Collège Camille Claudel 13^e 2013), *Le Voyage en EurOpéra* (Notre Dame de France - Paris 13^e 2015), *Perséphone Opéra Pop* (Collège Janson de Sailly Paris 16^e 2016) et *Le Roi du Jazz* (Notre Dame de France - Paris 13^e 2016), *Ray Ventura et ses collégiens* (Collège Janson de Sailly Paris 16^e 2017).

Nous imaginons également des ateliers pédagogiques originaux pour tous les publics, motivés par les mêmes ambitions. La découverte du patrimoine culturel par la pratique artistique permet en effet de favoriser la construction de soi et d'améliorer son rapport aux autres et au monde. Ces ateliers ont été menés sur le territoire parisien, mais aussi à Montreuil (93), Senlis (60), Château-Thierry et Nogentel (02).



le Roi du Jazz



Perséphone Opéra pOp